



# Présentation des Membres APEEE de l'année 2021

**Association des Parents d'Elèves de l'Ecole européenne de Bxl II**

75 avenue Oscar Jespers - 1200 Bruxelles

@: [secretariat.apeee@woluweparents.org](mailto:secretariat.apeee@woluweparents.org) - [www.woluweparents.org](http://www.woluweparents.org)

Click on the picture for more information



## PRÉSIDENT

Giles Houghton-Clarke

Groupes: CEES, Cantine, Informatique, Santé, sûreté et sécurité,  
Communication, Budget, Conformité et risque  
SV Section



## VICE-PRÉSIDENTE DES SERVICES ADMINISTRATIFS

Roberta Maggio

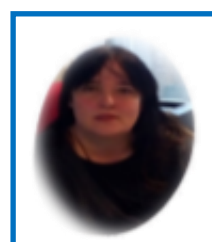
Groupes: CEP&M, Cantine, Transport, Activités périscolaires, Budget,  
Conformité et risque  
IT Section



## VICE-PRÉSIDENT POUR LES QUESTIONS PÉDAGOGIQUES

Michael Teutsch

Groupes: Interparents, Soutien à l'éducation  
DE Section



## TRÉSORIÈRE

Vanessa Aulehla

Groupes: Déléguée Interparents, Coordinatrice Budget, CEES, Cantine,  
Transport, Activités périscolaires, Communication, Politique d'accueil et  
communauté active, Soutien à l'éducation  
IT Section



## SECRÉTAIRE

Andrea Grgić

Groupes: Cantine, Santé, sûreté et sécurité, Budget, Politique d'accueil et  
communauté active, Conformité et risque  
NL Section



## SECRÉTAIRE D'INFORMATION

Natalia Karpenko

Groupes: CEP&M, Coordinatrice Communication  
NL Section

Click on the picture for more information



**BENGT DAVIDSSON**

*Membre du Bureau, Délégué Interparents, Coordinateur  
Santé, sûreté et sécurité, Membre des Groupes Transport,  
CEP&M et Conformité et risque  
SV Section*

**TATIANA ALMEIDA**

*CEP&M, Cantine, Santé, sûreté et  
sécurité, Soutien à l'éducation  
PT Section*

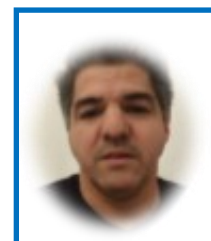


**ONA KOSTINAITĖ-GRINKEVIČIENĖ**

*CEP&M, CEES, Budget  
LT Section*

**SEBASTIAN GUERRERO**

*Coordinateur Activités périscolaires,  
Coordinateur Informatique, CEP&M  
FR section*



**PIM GESQUIERE**

*CEES, Cantine, Transport, Activités périscolaires,  
Santé, sûreté et sécurité, Budget, Politique  
d'accueil et communauté active,  
Conformité et risque  
NL Section*

**ANNA GRÖMER**

*Transport  
DE Section*



**SZILVIA KALMAN**

*Interparents, Coordinatrice CEES, Soutien  
à l'éducation, Conformité et risque  
FR Section*

**RAQUEL JIMENEZ LOPEZ**

*Interparents, Coordinatrice Soutien à l'éducation,  
CEES, Santé, sûreté et sécurité  
FR Section*



**CATARINA DUARTE GOMES**

*CEES, Budget, Informatique, Santé, sûreté et sécurité,  
Communication  
PT Section*



Click on the picture for more information



**MINNA MELLERI**

*Interparents, CEES, Coordinatrice Transport,  
Coordinatrice Politique d'inscription  
FI Section*



**JOHANNA SCHULYOK**

*Coordinatrice CEP&M, Cantine, Santé, sûreté et  
sécurité, Communication  
SV Section*



**MARJO TOIVO**

*CEP&M, Cantine, Santé, sûreté et sécurité,  
Communication, Politique d'accueil et  
communauté active  
FI Section*



**ANNA YAVORSKA**

*Interparents, Coordinatrice Politique d'accueil et  
communauté active, CEP&M, Budget, Conformité et risque,  
Coordinatrice Digital Privacy awareness  
EN Section*

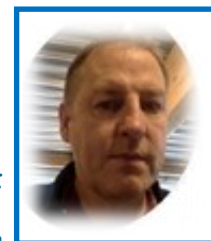
**CHRISTINE PYKA**

*CEP&M, Cantine, Transport  
DE Section*



**KEVIN SMITH**

*CEES, Coordinateur Cantine, Informatique,  
Budget*



*EN Section*

**DAVID ZELINGER**

*Interparents, CEES, Informatique,  
Communication, Politique d'inscription  
DE Section*





## [Retour vers la première page](#)

*ou cliquez sur l'image pour revenir en première page*



### Giles Houghton-Clarke - [giles.houghton-clarke@woluweboard.eu](mailto:giles.houghton-clarke@woluweboard.eu)

J'ai deux filles qui ont fréquenté l'école Woluwe depuis leur plus jeune âge, la plus âgée est à l'université au Royaume-Uni et la plus jeune est en S6 dans la section suédoise.

Mon parcours professionnel est principalement dans les activités bancaires internationales. Avant cela, j'ai travaillé comme consultant et dans l'industrie de la publicité. Plus récemment, j'ai également été impliqué dans des startups et autres projets. Bien que je sois d'origine britannique, j'ai passé la majeure partie de ma vie à l'étranger – j'ai passé mon enfance en Suisse et en Australie et puis adulte, j'ai étudié et travaillé dans différents pays européens. Ma femme est suédoise et je suis ravi d'être également citoyen suédois.

L'association des parents d'élèves joue un rôle clé dans les écoles européennes, qui est très différente d'une école nationale.

Ici, nous sommes des parties prenantes clés ; une voix dans le processus de prise de décision au nom des élèves et des parents pour des sujets très variés, tels que les questions d'éducation, le bien-être des élèves, le soutien éducatif et la santé et la sécurité, pour n'en mentionner que quelques-uns. Nous sommes également responsables de la gestion de tous les transports, de la restauration et des activités périscolaires, ce qui équivaut à une petite entreprise avec un chiffre d'affaires non négligeable. C'est gratifiant, stimulant et parfois aussi frustrant - mais vital pour maintenir une école et une grande communauté scolaire que nous voulons tous.

J'ai hâte de rencontrer le plus de parents possibles au cours de l'année à venir. N'hésitez pas à me contacter si vous avez quelconques soucis ou si vous souhaitez simplement discuter de l'APEEE.



### Roberta Maggio - [roberta.maggio@woluweboard.eu](mailto:roberta.maggio@woluweboard.eu)

Chers parents,

Je suis très honorée de continuer à faire partie du Conseil d'administration de l'APEEE pour la troisième année consécutive, et de contribuer activement à fournir à nos enfants des services de qualité.

Je crois que l'expérience de l'année dernière a montré l'importance des activités de l'APEEE et que les services, comme le transport, la cantine et les activités périscolaires font partie de la vie quotidienne de nos enfants. Ce ne sont pas seulement des éléments annexes de la vie scolaire : ils sont fondamentaux pour le bien-être de nos enfants et - pourquoi pas - aussi pour le bien-être des parents.

Je suis la mère de deux filles : une en P3 ITA et une qui, espérons-le, rejoindra EEB2 en septembre. Italienne de nationalité, j'ai vécu en Hongrie et en Estonie avant d'arriver à Bruxelles en 2016, juste à temps pour inscrire ma fille à l'Ecole Européenne. Notre école est grande, articulée et stimulante et en même temps, pleine d'opportunités, d'expériences et ouverte sur le monde. Je crois que l'Ecole européenne est un projet auquel il faut croire. Nos enfants ont la possibilité de rencontrer le monde chaque jour, d'apprendre de différentes cultures et traditions et d'enrichir leur vie en apprenant plusieurs langues.

En tant que membre du Conseil d'administration, j'aimerais faire en sorte que le temps passé à l'école soit un bon moment, en donnant à nos enfants la possibilité d'apprendre et de grandir dans un environnement sûr et accueillant. Cette année, j'ai été élue vice-présidente des services administratifs. Je suis très intéressée d'entendre toute suggestion, idée, et évidemment proposition d'amélioration de votre part.

Vous pouvez me contacter et vous remercier de votre confiance!





## [Retour vers la première page](#)

*ou cliquez sur l'image pour revenir en première page*



### Michael Teutsch - [michael.teutsch@woluweboard.eu](mailto:michael.teutsch@woluweboard.eu)

C'est avec grand plaisir que j'en suis maintenant à ma deuxième année en tant que membre du Conseil d'administration de l'APEEE !

Cette année, les membres du Conseil d'administration m'ont élu Vice-Président pour les questions pédagogiques – merci pour votre confiance !

Mes enfants sont dans la section allemande de notre école, actuellement en S2 et S4. Je travaille également sur les questions éducationnelles dans mon travail à la Commission européenne, DG Éducation, de la Jeunesse, du Sport et de la Culture.

Dans ce contexte, je suis principalement intéressé par les discussions sur les questions pédagogiques dans lesquelles l'APEEE est impliquée, par exemple sur une manière efficace d'utiliser des approches d'apprentissage à distance ou mixtes, les élèves ayant des besoins spéciaux, des évaluations ou des formations pour les enseignants.

Merci d'ores et déjà pour vos contributions constructives, vos idées et vos commentaires sur la façon dont notre association peut contribuer à faire de notre école un endroit encore meilleur pour nos enfants, ainsi que pour les parents et les enseignants!



### Vanessa Aulehla - [vanessa.aulehla@woluweboard.eu](mailto:vanessa.aulehla@woluweboard.eu)

Je suis un parent de l'école depuis 2004 et membre du Conseil d'administration depuis 2017. Ma fille a passé son bac en 2018 et mon fils est en classe de S6 ITA.

J'ai grandi en Allemagne et ai des origines allemandes, italiennes, autrichiennes et suisses. J'ai déménagé à Bruxelles en 1996 et depuis, j'ai travaillé au Parlement européen à divers postes.

Depuis septembre 2019, je suis la trésorière de l'APEEE et ma responsabilité principale est d'organiser et d'optimiser et implémenter le budget. Cette dernière année a été particulièrement difficile et a exigé beaucoup d'attention, car des ajustements en temps réel continus ont été nécessaires, afin de tirer le meilleur parti du budget et de maintenir les services fournis, tout en soutenant notre personnel. Étant donné que la crise du COVID semble loin d'être terminée, le même niveau de soins sera probablement nécessaire au cours des prochains mois - mais je suis pleinement convaincue que, compte tenu du dévouement désintéressé de notre équipe et de l'approche axée sur les résultats du conseil, tout sera bien.

Je suis également très intéressée par la compréhension et - dans la mesure du possible - par des idées susceptibles de contribuer à réformer de manière positive le programme, les politiques d'enseignement et d'évaluation, en particulier pour le baccalauréat; Je travaillerai sur ces thèmes avec d'autres membres du Conseil d'administration et, par l'intermédiaire d'Interparents, avec le Conseil supérieur et d'autres organes et groupes de travail connexes.



## [Retour vers la première page](#)

*ou cliquez sur l'image pour revenir en première page*



**Andrea Grgic** - [andrea.grgic@woluweboard.eu](mailto:andrea.grgic@woluweboard.eu)

C'est ma première année au Conseil d'administration de l'APEEE et ma deuxième année à l'école et je suis heureuse d'être responsable de la gestion de l'association de nos parents. C'est grâce au travail d'équipe que nous pouvons obtenir d'excellents résultats et je crois fermement en notre communauté de bénévoles diversifiée.

Je suis d'origine croate, mariée à un Néerlandais et nous avons une fille dans la section néerlandaise en maternelles et un fils qui rejoindra l'école à l'avenir. Je suis avocate à la Commission européenne avec une formation en droit de l'égalité et du travail.

Je suis profondément intéressée par des sujets tels que la transparence, l'égalité réelle, la protection de l'enfance et l'inclusion des enfants et familles vulnérables et appartenant à des minorités. Je souhaite contribuer à l'association des parents en créant un groupe de travail juridique avec l'expertise bénévole de notre communauté de parents multiculturelle et multidisciplinaire.

Je crois que l'APEEE a un rôle important et stimulant à jouer cette année pour la mise en place des services dans le nouveau site d'Evere. Par conséquent, un dialogue transparent et ouvert avec la communauté des parents est essentiel pour trouver les meilleures solutions. Je pense également que nous devrions suivre de près les procès terroristes sur l'ancien site de l'OTAN, situé à proximité de la nouvelle école prévue. Nous devons activement nous impliquer et ébruiter les problèmes de sécurité et de bien-être des enfants et agir comme une voix juste des nouveaux parents dans notre école.

Je crois qu'il faut tenir le discours et c'est pourquoi j'ai décidé de rejoindre le Conseil d'administration de l'APEEE alors que je suis mère d'un bébé d'un an. N'hésitez pas à me contacter si vous avez des idées pour l'association de parents.



**Natalia Karpenko** - [natalia.karpenko@woluweboard.eu](mailto:natalia.karpenko@woluweboard.eu)

Chers parents,

C'est ma troisième année au Conseil d'administration de l'APEEE où je représente les parents de la section néerlandophone. Mes enfants apprennent en P4 de la section néerlandophone et P1 de la section italienne, notre famille profite ainsi pleinement de l'environnement multiculturel et multilingue de notre école.

Mon parcours professionnel est dans les études et l'enseignement de la littérature. Je traduis des livres et j'ai enseigné aux gens d'âges différents, de la maternelle aux étudiants universitaires. Entre autres, je suis un remplaçant professeur à l'école européenne d'Ixelles en ce moment, et j'espère pouvoir utiliser ma compréhension sur le système scolaire européen également dans les travaux de l'APEEE.

Au cours des dernières années, j'ai été très impliqué dans la communication entre l'APEEE et la communauté des parents au sens large. Avec mes collègues du groupe de travail Communications, nous avons produit quelques newsletters et mené des enquêtes, organisé plusieurs réunions pour la communauté scolaire et tenté de rester en contact avec les parents individuels. Je suis heureux qu'à partir de cette année, notre équipe se soit renforcée avec un poste permanent au secrétariat : notre chargé de communication APEEE. Cette année aussi, nous pouvons compter sur un fantastique groupe de parents bénévoles dans notre groupe de travail et nous sommes impatients d'améliorer notre communication entre toutes les parties prenantes de notre communauté. Je crois que partager des pensées, des idées, des expériences, être s'ouvrir les uns aux autres, mieux se connaître, se respecter sont essentiels pour toute communauté, et certainement pour la communauté scolaire de notre école européenne multiculturelle et multilingue.

N'hésitez pas à me contacter pour tout problème lié à la vie scolaire.



## [Retour vers la première page](#)

*ou cliquez sur l'image pour revenir en première page*



### Bengt Davidsson - [bengt.davidsson@woluweboard.eu](mailto:bengt.davidsson@woluweboard.eu)

(Membre du Bureau, délégué Interparents. Coordinateur WG Santé, sûreté et Sécurité, membre des groupes de travail : CEP&M et Conformité et risque, et représentant de la section suédoise)

Bengt est membre du Conseil d'administration depuis 2017. Il a une fille en P2 et une autre en S1. Il représente la section suédoise.

Cette année, je continuerai ma tâche de coordinateur du groupe de travail sur la Santé, Sécurité et Sureté (Health, Safety and Security) qui comprend également le bien-être et la sécurité. L'objectif premier de l'Ecole est de dispenser une éducation préparant les enfants à la vie en tant qu'individus et dans la société, il est également essentiel que cela soit dispensé d'une manière qui garantit que les élèves sont en sécurité et leur bien-être est assuré. Sans cela, la qualité de l'éducation en souffrira et les élèves seront affectés négativement. L'APEEE a donc mis la priorité sur la santé et la sécurité à l'école.

Un autre domaine qui m'intéresse est le transport scolaire et son écologisation. Je suis aussi un cycliste passionné qui est dévasté par la mauvaise infrastructure pour les cyclistes autour de l'école de Woluwe, et ferai de mon mieux pour mettre en avant les infrastructures adaptées.



### Tatiana Almeida - [tatiana.almeida@woluweboard.eu](mailto:tatiana.almeida@woluweboard.eu)

J'ai rejoint le Conseil d'administration de l'APEEE pour la première fois en janvier 2019, représentant la section portugaise. Je suis la très fière maman de trois filles (P5, M2 et future élève de notre école).

Comme nous le savons tous, les écoles européennes sont actuellement confrontées à d'énormes défis, de la surpopulation aux obstacles infrastructurels, de la réforme pédagogique à l'adaptation à une toute nouvelle génération de communications et d'interaction. Je crois qu'il est de mon devoir en tant que mère et en tant que membre de la communauté scolaire de m'engager et de participer activement au dialogue permanent sur le présent et l'avenir de notre école. L'APEEE joue un rôle très important dans la promotion des normes d'excellence personnelles, académiques et civiques au sein de la communauté scolaire et je suis ravie et honorée de contribuer à cet objectif de toutes les manières possibles.

Je suis également particulièrement intéressée par le développement de nouvelles stratégies et politiques d'inclusion pour les élèves ayant des besoins spécifiques. Je participe à certains des groupes de travail horizontaux de l'APEEE (notamment ceux de la cantine ; de la santé, sûreté et sécurité (HSS), et du soutien à l'éducation). Comme toujours, je suis à votre écoute ! N'hésitez pas à me contacter.





[Retour vers la première page](#)

*ou cliquez sur l'image pour revenir en première page*



## Ona Kostinaitė-Grinkevičienė -

[ona.KOSTINAITE-GRINKEVICIENE@woluweboard.eu](mailto:ona.KOSTINAITE-GRINKEVICIENE@woluweboard.eu)

C'est ma première année en tant que membre du Conseil d'administration de l'APEEE, bien que ma carrière en tant que parent à EEB2 a commencé il y a quelques années lorsque notre fille a rejoint la maternelle en section LT.

Nos enfants font face à des situations difficiles chaque jour et aujourd'hui plus que jamais. En tant que membre du Conseil d'administration de l'APEEE et en sa compétence, je voudrais essayer de transformer ces défis en opportunités pour nos enfants.

Mes objectifs personnels en tant que membre du Conseil d'administration de l'APEEE sont :

- Contribuer à assurer un niveau d'éducation élevé à nos enfants.
- Faire du CDE (comité d'élèves) un partenaire de l'APEEE.
- Relier les parents pour une discussion sur des questions liées à la vie quotidienne à l'école.



## Sebastian Guerrero - [sebastian.guerrero@woluweboard.eu](mailto:sebastian.guerrero@woluweboard.eu)

Je suis Sebastian ou Seba comme tout le monde me connaît. Je suis père de 3 adorables petits monstres et, comme un père très fier, je dois m'assurer qu'ils ont la meilleure éducation possible et, au mieux de mes capacités, être équipés pour tout futur possible dans ce monde imprévisible. Cela m'a poussé à rejoindre le Conseil d'administration de l'APEEE.

Le système éducatif est actuellement confronté à d'énormes défis, en particulier lorsqu'il doit suivre un curriculum rigide dans un monde très fluide, où la technologie et les habitudes de consommation évoluent plus vite qu'elles ne s'adaptent.

Je crois qu'il est de mon devoir en tant que père et en tant que membre de la communauté scolaire de m'engager et de participer activement dans le dialogue permanent sur le présent et l'avenir de notre école. L'APEEE joue un rôle très important dans la promotion des normes d'excellence personnelles et académiques au sein de la communauté scolaire et je suis honoré de contribuer à cet objectif.

Je suis aussi particulièrement intéressé par le développement de nouvelles activités périscolaires liées à la STEAM (Sciences, technologie, ingénierie, arts et mathématiques) et à la modernisation de l'infrastructure informatique de l'APEEE (afin que nous puissions, en tant que parents, aimer travailler avec une organisation du 21e siècle). En plus de participer à certains des groupes de travail horizontaux APEEE Informatique, Activités périscolaires et CEES.

Et pour garantir que nous aidions les parents à se rapprocher de l'école, n'hésitez pas à me contacter.



[Retour vers la première page](#)

*ou cliquez sur l'image pour revenir en première page*



**Pim Gesquiere** - [pgesquiere@gmail.com](mailto:pgesquiere@gmail.com)

C'est ma première année au Conseil d'administration de l'APEEE et ma cinquième année à l'école.

Après avoir vécu 11 ans en Érythrée, au Zimbabwe et en Namibie dans 3 postes diplomatiques de l'UE, nous sommes retournés à Bruxelles en septembre 2016. Nos enfants sont en P4 et S3 dans la section néerlandaise. Lors de nos affectations à l'étranger, nos enfants ont expérimenté différents systèmes éducatifs, des écoles Montessori aux écoles conventionnelles. De retour en Europe, nos enfants se sont rapidement intégrés dans le système des écoles européennes et en ont fait leur deuxième foyer. Les enfants de notre école bénéficient d'un environnement multiculturel et d'enseignants qualifiés, dévoués et attentionnés. Je suis reconnaissant des ressources qui nous sont accordées.

J'ai de l'expérience en tant que Chef d'Administration dans les Délégations et dans les Finances & Contrats. Je fais également du bénévolat auprès de groupes de jeunes tels que les scouts.

En rejoignant le Conseil, j'aimerais contribuer à une école où chaque enfant est heureux.

Dans les systèmes des écoles européennes, les parents ont le privilège d'être parties prenantes dans le système de gouvernance des écoles. En tant que membres du Conseil d'administration, nous représentons les parents. La transparence est essentielle pour une association de parents. C'est la base de la confiance mutuelle qui est essentielle à toute communauté scolaire. Je crois aussi à la discussion ouverte et suis à l'écoute de vos idées.

N'hésitez pas à me contacter.



**Anna Grömer** - [anna.groemer@woluweboard.eu](mailto:anna.groemer@woluweboard.eu)

Je suis la maman de deux enfants en M2 et P5 de la section allemande.

Je suis très contente d'avoir été élue par les représentants de classe lors de l'AGM. Je suis membre du groupe de travail qui s'occupe du Transport.

N'hésitez pas à me contacter.



## [Retour vers la première page](#)

*ou cliquez sur l'image pour revenir en première page*



**Szilvia Kalman** - [szilvia.kalman@woluweboard.eu](mailto:szilvia.kalman@woluweboard.eu)

C'est ma troisième année au Conseil d'administration en tant que représentante la section française. J'ai deux filles à l'école, en S3 et P5. Je suis très honorée de travailler au sein du Conseil d'administration avec de nombreux parents dévoués pour le bien de nos enfants.

Je travaille à la Commission européenne (DG EAC) dans le domaine de la politique éducative et j'ai donc un intérêt particulier pour la manière dont les lignes directrices et les recommandations au niveau de l'UE peuvent être mises en œuvre au niveau des écoles. Je pense que les écoles européennes devraient capitaliser sur l'expertise et les bonnes pratiques disponibles au niveau de l'UE pour offrir une éducation d'excellente qualité à tous ses élèves de manière inclusive.

Dans le même temps, le bien-être de nos enfants compte tout autant que la réussite scolaire et je suis convaincue que dans des « circonstances normales », il est possible de concilier ces deux aspects. Cependant, la pandémie a posé des défis sans précédent à l'ensemble de la communauté scolaire, déplaçant l'objectif de notre coopération avec l'école vers la gestion des crises. Au Conseil d'administration, je suis la coordinatrice du groupe de travail pédagogique secondaire (CEES), qui représente la voix des parents à la direction de l'école via les réunions du CEES. Nos principales préoccupations ont été de maintenir la qualité de l'éducation et la santé mentale des élèves ; assurer la continuité de l'éducation, y compris pour les personnes issues de familles vulnérables et éviter que les perspectives des étudiants d'EEB2 en termes d'entrée à l'université ne soient négativement affectées par la pandémie.

Dans ce contexte, je traite en particulier les questions telles que la qualité de l'enseignement à distance ; les évaluations et examens ; le bien-être des élèves ; ainsi que l'éducation numérique. Je contribue également aux travaux du Conseil d'administration sur le soutien éducatif.



**Raquel Jimenez Lopez** - [raquel.jimenez-lopez@woluweboard.eu](mailto:raquel.jimenez-lopez@woluweboard.eu)

Je suis la maman de Noah, élève en S4, section FR.

Voilà déjà une année passée dans le Board de l'APEEE - une année qui a filé à la vitesse des challenges qui se sont présentés suite à la crise COVID à laquelle nous avons dû tous faire face.

Pour cette seconde année de mandat, je souhaiterais collaborer sur les dossiers liés au Soutien Éducatif avec les responsables du soutien dans notre école, mais également avec les autres groupes de travail chargés de cette question dans notre système scolaire en général (Interparents, APEEE des autres écoles européennes).

Il me semble important également de travailler à l'information des parents concernant la politique de Soutien Éducatif dans le système des écoles européennes. Bien entendu, je suis également représentante pour la section FR, et reste donc à l'écoute des parents de notre section.



## [Retour vers la première page](#)

*ou cliquez sur l'image pour revenir en première page*



### Catarina Duarte Gomes - [catarina.duarte@woluweboard.eu](mailto:catarina.duarte@woluweboard.eu)

C'est ma première année au Conseil d'administration de l'APEEE et je représente la section portugaise. Je suis arrivé à Bruxelles en 2012, après avoir vécu à Paris et à Lisbonne pendant des années. J'ai deux fils, un en S3 et un en P5 dans la section portugaise. Et je travaille actuellement au Parlement européen dans le domaine de la communication.

Faire partie de l'APEEE signifie pour moi jouer un rôle actif dans la vie de l'école et dans l'éducation de mes fils. En tant que membre du Conseil d'administration, je souhaite améliorer la communication et l'information entre les partenaires (école, parents, APEEE), avoir un site Web APEEE plus dynamique (via un groupe de travail centré sur l'informatique) et créer une communication plus interactive avec la communauté des parents.

Je participe également à un groupe de travail sur la santé, la sûreté et la sécurité (Health Safety and Security) où le bien-être des étudiants est discuté. De plus, je suis fortement engagée dans le groupe de travail Affaires pédagogiques secondaires (CEES) et dans le groupe de travail Budget.



### Minna Melleri - [minna.melleri@woluweboard.eu](mailto:minna.melleri@woluweboard.eu)

Je m'appelle Minna, je représente la section finlandaise depuis trois ans maintenant. Mes trois filles sont en P4, P3 et MAT1 à Woluwe.

J'ai travaillé dans de nombreuses organisations à but non lucratif européennes et nationales, et je suis actuellement en charge du Advocacy & Growth chez Junior Achievement (JA) Europe.

Mon travail est centré sur le développement de programmes d'apprentissage entrepreneurial dans les systèmes éducatifs à travers l'Europe, afin de garantir que les jeunes ont les bonnes compétences lorsqu'ils quittent l'école et entrent dans le monde du travail.

A l'APEEE, j'espère que nous pourrons progresser cette année vers des bus scolaires à zéro émission, afin que notre service de transport puisse être un exemple de mobilité durable à Bruxelles.

Mes autres priorités, en tant que coordinatrice du groupe de travail Transport, incluent la surveillance continue de l'impact du Covid-19 sur les transports et les adaptations nécessaires, ainsi que la préparation du service de bus scolaires pour le nouveau site d'Evere à partir de septembre.

Je suivrai également de près la politique d'inscription des écoles européennes de Bruxelles. La collaboration avec d'autres APEEE à Bruxelles est importante pour moi, car je crois que nos associations sont confrontées à des défis très similaires et que nous pouvons apprendre de nos actions mutuelles en travaillant ensemble.



## [Retour vers la première page](#)

*ou cliquez sur l'image pour revenir en première page*



**Christine Pyka** - [christine.pyka@woluweboard.eu](mailto:christine.pyka@woluweboard.eu)

Chers parents,

C'est ma première année au Conseil d'administration de l'APEEE et ma cinquième en tant que représentante de classe.

Avec un enfant en P2 et un en MAT, il y a encore de nombreuses années à venir dans lesquelles l'EEBII fera partie de notre vie quotidienne et je voudrais m'assurer que le bien-être des élèves compte tout autant que la réussite scolaire pendant ces années cruciales.

Je suis particulièrement intéressée par le développement d'une école inclusive dans plusieurs domaines, notamment avec un soutien aux enfants en difficulté d'apprentissage, avec une approche innovante des services de l'APEEE dans le contexte COVID-19, et des initiatives pour une école plus respectueuse de l'environnement.

Je suis également la personne de contact dans la section allemande pour le Conseil de l'enseignement primaire et maternel (CEP&M). N'hésitez pas à me contacter.



**Johanna Schulyok** - [johanna.schulyok@woluweboard.eu](mailto:johanna.schulyok@woluweboard.eu)

Mes deux filles sont en M2 et P1 en section suédoise.

J'ai rejoint le Conseil d'administration cette année en voulant m'impliquer dans leur école et leur vie en les rendant les meilleurs possibles.

J'ai une formation en propriété intellectuelle et brevets, mais le travail de mon mari nous a amenés ici et je travaille actuellement à la DG MOVE.

J'ai pris la responsabilité du rôle de coordinatrice du conseil de l'enseignement maternel et primaire (CEP & M) au sein de l'APEEE et espère être active dans les groupes de travail de la communication, cantine et santé, sûreté et sécurité (Health & Safety, Security).

Je suis à votre écoute pour des suggestions ou des questions que vous pourriez avoir !





## [Retour vers la première page](#)

*ou cliquez sur l'image pour revenir en première page*



**Kevin Smith** - [kevin.smith@woluweboard.eu](mailto:kevin.smith@woluweboard.eu)

Je suis un nouveau membre du Conseil d'administration de l'APEEE et très honoré d'avoir été élu comme un des représentants de la section anglaise.

Je suis britannique et ma femme est irlandaise, nous avons une fille en S4 et elle a été ma motivation pour rejoindre le Conseil d'administration de l'APEEE. Je participe, avec les autres membres du conseil et les représentants de classe, à faire en sorte que nos enfants aient la meilleure expérience possible dans tous les aspects de la vie scolaire.

Mon parcours est varié, j'ai suivi une formation en électronique mais j'ai passé la majeure partie de ma vie professionnelle dans le monde de l'électronique, de la conception à la fabrication, à la gestion et à l'équipement. J'ai de l'expérience dans le domaine dans la gestion, le développement et les finances et ai siégé au Conseil d'administration d'une école en Belgique. Je travaille actuellement en tant que rédacteur technique indépendant et en gestion de contenu de site web.

Pour moi, l'APEEE est un élément stratégique de la structure de l'école européenne et sans elle beaucoup de choses que nous (parents) tenons pour acquis ne verraient pas le jour. J'ai hâte d'en faire partie.



**Marjo Toivo** - [marjo.toivo@woluweboard.eu](mailto:marjo.toivo@woluweboard.eu)

Je m'appelle Marjo Toivo et c'est ma deuxième année au Conseil d'administration.

J'ai deux filles et elles sont à P4 et P5 dans la section FI. La plus grande a commencé l'école en Finlande. Le cycle secondaire est déjà dans les pensées de notre famille, car ce n'est plus dans si longtemps.

Concernant mon parcours, j'ai Master of Science en sciences alimentaires. Pour une microbiologiste alimentaire, comme moi, cette période de la pandémie a été riche en informations : actualités et autres matériels, en particulier les réglementations à suivre.

L'année dernière, j'ai été membre des groupes de travail suivants : CEP + M, Santé, Sûreté et Sécurité (Health, Safety and Security), Cantine et Conformité & Risque (Risk & Compliance) et je continue, dans ce dernier, en tant que coordinatrice. La sécurité est un enjeu clé que je tiens à cœur. Je suis également membre des groupes de travail Communication / Politique d'accueil et Communauté active / Communauté scolaire.

J'attends avec impatience de travailler au sein du Conseil d'administration et suis heureuse d'utiliser mes compétences professionnelles pour nos tâches de la meilleure façon possible. Avant le Covid-19, j'ai participé en tant que bénévole à l'école : à la bibliothèque des Primaires, en tant que parent superviseur dans les voyages scolaires et à la vente de livres de seconde main. Ça fait bizarre de ne pas être en mesure de visiter l'école en ce moment, mais naturellement je comprends la nécessité des mesures sanitaires.

Je suis également une « classe information representative » et, de cette façon, je me sens un peu plus proche de l'école. N'hésitez pas à me contacter lorsque vous avez besoin de poser des questions. Gardons contact !



## [Retour vers la première page](#)

*ou cliquez sur l'image pour revenir en première page*



**David Zelinger** - [david.zelinger@woluweboard.eu](mailto:david.zelinger@woluweboard.eu)

C'est ma première année au Conseil d'administration de l'APEEE. Mes enfants sont en P5, S2 et S5 de la section allemande.

Avec une longue expérience en tant qu'InfoRep et une expérience dans le domaine médiatique, j'espère être d'une certaine utilité pour l'évolution des efforts de communication de l'Association. Comme la communication est liée à technologie, je suis également membre du groupe de travail informatique. En tant que membre du Conseil d'administration, je soutiendrai les pratiques conviviales, les solutions pragmatiques et pratiques en matière d'interaction avec les parents. Les approches multicanaux pourraient aider à atteindre plus efficacement l'ensemble de la communauté scolaire. En tant que membre du groupe CEES, je garderai également un œil sur les questions liées à la qualité pédagogique, que ce soit dans l'environnement d'enseignement hybride actuel ou après le retour progressif à une « nouvelle normalité », que j'espère bientôt.

L'Association fait un excellent travail en général, et en particulier en ces temps sans précédent. Elle mérite tout notre soutien pour les défis à venir, comme le nouveau site d'Evere qui deviendra bientôt partie intégrante de notre communauté scolaire.

Dernier point mais non des moindres : j'ai également rejoint le groupe Interparents car je crois que les différentes associations des Ecoles européennes peuvent s'inspirer les unes les autres et unir leurs forces en cas de besoin.



**Anna Yavorska** - [anna.yavorska@woluweparents.org](mailto:anna.yavorska@woluweparents.org)

Je suis parent d'un élève de S3 dans la section anglaise. J'ai eu une merveilleuse coopération avec l'école et les parents pendant de nombreuses années en tant que représentante de classe.

Après un an au Conseil d'administration de l'APEEE, je crois fermement que l'association des parents peut et doit être une aide pour la direction de l'école pour identifier et résoudre conjointement les problèmes auxquels les enfants font face. Ce n'est qu'en travaillant en équipe que l'école, les parents et les enfants réussiront.

Je voudrais particulièrement me concentrer et sensibiliser davantage l'école à la neuro-diversion. Tout comme Greta ou de nombreux autres enfants neuro-divergents, ces enfants peuvent sortir des sentiers battus et être un élément précieux de toute communauté scolaire. Grâce à des discussions avec des experts internationaux et entre membres de notre communauté scolaire, nous devrions partager nos connaissances pour savoir clairement comment aider les enfants neuro-divergents à s'épanouir et à atteindre leur potentiel. J'aimerais que l'on comprenne que l'éducation de ces « fleurs » spéciales dans un environnement favorable ne représente pas un coût, mais un investissement dans notre avenir plus créatif et coloré.

Je me soucie également profondément de la sécurité des enfants en ligne. Nous investissons beaucoup d'argent dans la technologie, mais très peu dans les connaissances et l'éducation de nos enfants sur la façon de l'utiliser à bon escient et en toute sécurité. Pour conduire une voiture, nous devons apprendre le code de la route. Un permis de conduire est une assurance pour notre sécurité et celle des autres. Le monde dit « en ligne » est encore plus compliqué que ça, les signes changent très vite, les parents doivent donc se connecter, apprendre, et s'engager dans un dialogue continu, rassembler les ressources pour se tenir au courant.

Si vous vous sentez passionné par ces sujets qui me tiennent à cœur, veuillez me contacter afin d'unir nos forces.